

Dossier de presse

Le Musée d'Art Naïf
et d'Arts Singuliers

fête ses 50 ans

Brésil, un réalisme magique
28 janvier - 30 avril



Jules Lefranc, un certain regard
18 mars - 11 juin



Anatole Jakovsky et la Sirène
20 mai - 3 septembre



Andrée Bordeaux Le Pecq
8 juillet - 17 septembre



Jean-Pierre Bouvet
14 octobre - 28 janvier 2018



CONTACT PRESSE

Antoinette Le Falher

antoinette.lefalher@laval.fr

02 43 49 86 45

Le Musée d'Art Naïf et d'Arts Singuliers

fête ses 50 ans

Brésil, un réalisme magique | 28 janvier – 30 avril

Iracema Arditi a joué un rôle important dans la constitution des collections du Musée d'Art Naïf et d'Arts Singuliers de Laval. Enthousiasmée par la création de l'institution en 1967, elle a mobilisé plusieurs de ses compatriotes, permettant au Musée d'accueillir en son sein un nombre important d'œuvres brésiliennes. L'exposition *Brésil, un réalisme magique* se tourne vers la création Naïve brésilienne du 21^e siècle.

Jules Lefranc, un certain regard | 18 mars – 11 juin

Jules Lefranc est un artiste d'origine lavalloise : c'est la donation de son importante collection d'œuvres naïves qui a permis en 1967 l'ouverture du Musée d'Art Naïf et d'Arts Singuliers de Laval. Peintre et collectionneur, Jules Lefranc a voué sa vie à l'Art et évoluait au cœur d'un réseau important d'artistes et de critiques. Gaston Chaissac disait de lui qu'il était « l'un des plus grands maîtres de la peinture rustique du 20^e siècle ».

Anatole Jakovsky et la Sirène | 20 mai – 3 septembre

L'association La Sirène à Blainville-Crevon s'est investie dans la sauvegarde de la donation du pape de l'Art Naïf, Anatole Jakovsky. Le fonds conservé permet d'appréhender pleinement une personnalité particulièrement originale.

Andrée Bordeaux Le Pecq | 8 juillet – 17 septembre

Présidente du Salon parisien « Comparaison », Andrée Bordeaux Le Pecq a très largement œuvré auprès de Jules Lefranc pour la création du Musée d'Art Naïf.

Jean-Pierre Bouvet | 14 octobre 2017 – 28 janvier 2018

Jean-Pierre Bouvet, en tant qu'artiste et en tant que directeur du musée, a développé un fort réseau d'amitiés artistiques dont les œuvres ont enrichi les collections des musées lavallois.



Aux origines du Musée de Laval

Depuis 1967, le Musée de Laval explore avec enthousiasme les créations naïves et singulières. Par son dynamisme, sa programmation diversifiée et une volonté affichée de s'ouvrir à tous les publics, le Musée de Laval s'est inscrit comme la référence nationale dans le monde des créateurs plastiques autodidactes.

Le 25 mai 1966, Jules Lefranc, artiste et collectionneur lavallois, fit don à la Ville de Laval de trente-deux œuvres afin de « *servir à la création d'un Musée d'Art Naïf* » : la donation comprenait quinze toiles et deux gouaches de Lefranc, auxquelles s'ajoutaient quinze tableaux de sa collection personnelle.

Le Musée d'Art Naïf et d'Arts Singuliers ouvrit ses portes le 20 juin 1967, et fut placé sous la direction de Jean-Pierre Bouvet, qui avait porté le projet depuis ses débuts. Touchés par cet acte de reconnaissance de l'Art Naïf, de nombreux artistes décidèrent à leur tour de faire don de leurs œuvres au nouveau Musée.

Parmi eux, Iracema, grande artiste naïve brésilienne, s'est particulièrement mobilisée auprès de ses compatriotes, permettant au Musée d'accueillir au sein de ses collections un nombre important d'œuvres brésiliennes. Comme pour un retour aux sources, à l'occasion des 50 ans de sa création, le Musée de Laval dédie sa première exposition aux artistes naïfs brésiliens.

Depuis 1967, le Musée de Laval s'est éloigné des standards académiques pour se consacrer aux œuvres spontanées de créateurs autodidactes appelés Naïfs et Singuliers. Sont réunis sous ces deux étiquettes des artistes extrêmement disparates mais toujours à la marge de la peinture savante, des arts populaires ou contemporains.

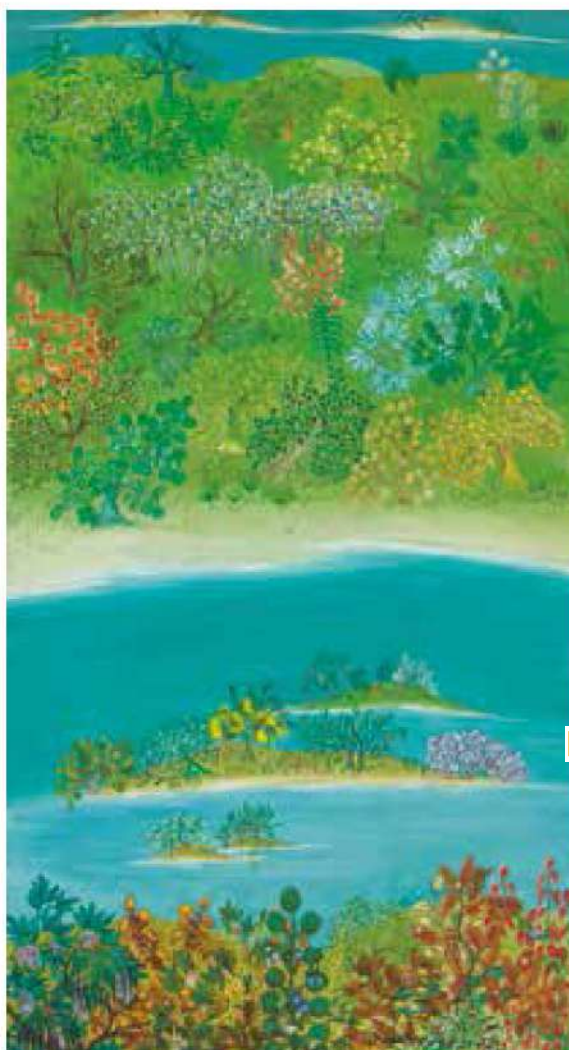
Les Naïfs sont des figuratifs qui se veulent proches de l'art académique. Ils reprennent les genres de la peinture classique, s'efforcent de calquer les règles de composition mais se trouvent très vite confrontés à un manque de formation, obstacle qu'ils compensent en usant d'astuces et de solutions toutes personnelles. Les perspectives peuvent alors être maladroites, les proportions non respectées et les arrière-plans absents. Pourtant, cette peinture n'est pas anodine et, usant de trésors d'inventivité et de fantaisie, révèle des univers propres à chacun, des intimités pudiques, des interrogations existentielles ou des recherches plastiques bien particulières.

Les Singuliers, terme le plus largement usité aujourd'hui pour désigner d'autres autodidactes qui n'entrent pas, ou refusent d'entrer, dans les cases établies par les cénacles artistiques, ne sont ni des Naïfs, ni des artistes de l'Art Brut. Aux frontières de l'Art Contemporain, ces créateurs, reconnus depuis les années 1970, œuvrent loin des modes et des conventions.

Les origines de l'exposition

Enthousiasmée par l'ouverture à Laval du premier musée d'Art Naïf français, l'artiste brésilienne Iracema a offert, dès 1967, des œuvres de sa collection personnelle tout en encourageant les dons de compatriotes s'inscrivant également dans l'Art Naïf. Quelques années plus tard, le réseau artistique entre les deux pays se renforce grâce au déplacement à São Paulo en 1972 de Jean-Pierre Bouvet, directeur-fondateur du musée lavallois. La collection qui comprenait déjà des œuvres d'Iracema, Ivonaldo, Lacerda et Neuton va désormais s'enrichir considérablement, constituant alors une section brésilienne de 28 tableaux et gouaches sur papier.

Cinquante ans plus tard, désireux de rendre un hommage à Iracema et à tous ceux qui par leur enthousiasme ont participé à l'enrichissement des collections, le Musée de Laval propose un voyage coloré sur les terres du bout du monde *.



L'exposition organisée en partenariat avec la galerie Jacques Ardiès de São Paulo présente, grâce aux prêts généreux de collectionneurs privés, un florilège de l'Art Naïf brésilien contemporain. Les œuvres empruntées, mises en regard avec une sélection issue de la collection du musée, racontent le quotidien des travailleurs de la terre, la beauté des paysages, la luxuriance de la végétation ou la diversité de la faune.

Antoinette Le Falher
Directrice des Musées de Laval

IRACEMA ARDITI

Rio Sobrenatural,
1965

Collection des Musées de Laval

* *Les Terres du bout du monde (Terras do sem fim)* est un roman de 1943 écrit par Jorge Amado.

L'Art Naïf brésilien

Le Brésil est un pays immense et sa complexité, due au mélange de cultures issues des quatre coins du monde, est une source inépuisable d'inspiration. L'exubérance de la nature, la luminosité des couleurs et la chaleur humaine sont des éléments essentiels qui favorisent et créent un univers riche et savoureux dans lequel émerge la créativité de cet Art Naïf, unique et passionnant. Nous avons bien sûr le carnaval, avec la samba, mais aussi le frevo, le forró, l'afoxé, le xote ou le baião, et encore beaucoup d'autres fêtes populaires toujours célébrées. Sans oublier le culte du football, manifestation populaire omniprésente qui galvanise grand nombre de Brésiliens. Il existe aussi une connivence harmonieuse entre le culte catholique et celui tourné vers les divinités africaines, syncrétisme brésilien cité comme un exemple de tolérance.



Comme la plupart des artistes Naïfs du monde entier, chaque peintre brésilien construit son propre procédé d'expression et crée un langage personnel qu'il essaiera, tout au long de sa carrière, de perfectionner avec obstination. Chacun s'imprègne d'une mission esthétique, dans l'espoir d'une convivialité plus harmonieuse des cultures et des croyances, et la conviction que l'art peut aider à vivre dans un

monde meilleur. Il est aisé d'observer la générosité des artistes Naïfs brésiliens qui ne comptent pas les heures dédiées à chacune de leurs œuvres. Ils débordent d'émotion, ne rechignent pas au remplissage méticuleux du vide. Ils peignent obstinément, posant un regard singulier sur le monde qui leur entoure. Tout cela conduit à une collection de tableaux d'une surprenante diversité, témoignage d'un Brésil enchanteur et attrayant.

Jacques Ardies

Directeur de la Galerie Jacques Ardies à São Paulo

IRACEMA Arditì

1924 - São Paulo, Etat de São Paulo

2006 - São Paulo, Etat de São Paulo

Iracema passa son adolescence à Rio de Janeiro. Mariée au français Guy Arditì, représentant au Brésil de l'Agence France Presse, elle se mit à peindre sans avoir jamais pris de cours, et s'installa à São Paulo. Elle commença alors une série vertigineuse d'expositions individuelles et collectives dans plusieurs capitales européennes comme Paris (Galeries Vernon, Séraphine, Antoinette, Camille Renault), et Rome (Galerie Carpine). Elle exposa aussi dans des galeries réputées de São Paulo, comme les Galeries Cosme Velho, Academus, André et Documenta. A Rio de Janeiro, elle exposa à la Galerie Vernon et à la Petite Galerie; où ses œuvres ont également été présentées à Bâle en Suisse, à Montevideo en Uruguay, et en Allemagne. En 1967, elle fut élue membre de la Société du Salon d'Automne de Paris, et fit partie du Jury.

Iracema collectionnait des œuvres des Naïfs les plus importants de l'époque, surtout des Brésiliens. C'est cette collection qui fut à l'origine de la création du Museo do Sol en 1972. Iracema a joué un rôle de leader du mouvement de l'Art Naïf du Brésil. Elle a reçu plusieurs distinctions artistiques suite à une vie dédiée à une œuvre sans équivalence. La France, en 1985, lui a accordé la Croix des Chevaliers des Arts et des Lettres. En 2000, elle a été invitée pour l'inauguration du nouvel Espace Culturel de l'Ambassade du Brésil à Londres. Elle a joué un rôle essentiel dans l'éclosion du talent de la peintre Isabel de Jesus.



IRACEMA ARDITI

Printemps,

1969

Collection des

Musées de Laval

Autour de l'exposition

Inauguration

Dimanche 29 janvier à 15h30

Gratuit

Visite commentée de l'exposition *Les Naïfs Brésiliens*

Dimanche 12 février à 15h30

Gratuit

Atelier de création plastique – *Les Naïfs Brésiliens*

Mercredi 15 février de, 14h00 à 15h30

Gratuit

Atelier de création plastique – *Les Naïfs Brésiliens*

Vendredi 17 février, de 14h00 à 15h30

Gratuit

Visite commentée de l'exposition *Les Naïfs Brésiliens*

Dimanche 19 février à 15h30

Gratuit

Atelier de création plastique – *Les Naïfs Brésiliens*

Mercredi 22 février, de 14h00 à 15h30

Gratuit

Atelier de création plastique – *Les Naïfs Brésiliens*

Vendredi 24 février, de 14h00 à 15h30

Gratuit

Au bal masqué – Jeu de piste en famille ou entre amis

Samedi 25 février à 15h30

Gratuit

Visite commentée de l'exposition *Les Naïfs Brésiliens*

Dimanche 26 février à 15h30

Gratuit

Visite commentée de l'exposition *Les Naïfs Brésiliens*

Dimanche 5 mars à 15h30

Gratuit

Visite commentée de l'exposition *Les Naïfs Brésiliens*

Dimanche 12 mars à 15h30

Gratuit

Visite commentée de l'exposition *Les Naïfs Brésiliens*

Dimanche 19 mars à 15h30

Gratuit

Musée d'Art Naïf et d'Arts Singuliers

INFORMATIONS PRATIQUES

Du 1er octobre au 31 mai :

Du mardi au samedi, de 9h30 à 12h et de 13h30 à 17h30

Les dimanches, de 14h à 18h

Du 1er juin au 30 septembre :

Du mardi au samedi, de 9h30 à 12h et de 13h30 à 18h30

Les dimanches, de 14h à 18h

Visite libre et gratuite des collections permanentes
et des expositions en salle d'accueil

Accueil, renseignements et réservations au 02 53 74 12 30 |
accueil.vieuxchateau@laval.fr

Place de la Trémoille
53 000 Laval

www.musees.laval.fr