



DOSSIER DE PRESSE

IMAGES DE L'ARTISTE
DANS L'ART DU XIX^e SIÈCLE

L'ARTISTE EN REPRÉSENTATION

DU 27 AVRIL
AU 15 SEPTEMBRE 2013

Charles Bitte, *Holm dans son atelier*, 1890 - coll. Musée des sciences



MUSÉE DU VIEUX-CHÂTEAU
PLACE DE LA TRÉMOILLE // LAVAL
WWW.MUSEES.LAVAL.FR

LAVAL

L'ARTISTE EN REPRÉSENTATION étudie la question de la place de l'artiste dans la société du XIX^e siècle et la construction d'un imaginaire poétique autour de cette profession particulière.

Le XIX^e siècle a connu de grands bouleversements politiques, sociaux et économiques qui ont modifié considérablement la nature et la fonction de la profession d'artiste. En réponse à ces bouleversements, les peintres, sculpteurs et dessinateurs font de l'image de l'artiste un sujet récurrent.

Conçue comme une mise en lumière des fondements idéologiques et sociaux de la scène artistique du XIX^e siècle, L'artiste en représentation se donne également pour ambition de permettre aux visiteurs, avertis ou néophytes, de découvrir un pan de l'histoire de l'art largement ignoré du grand public, et de porter un regard curieux sur ce XIX^e siècle si longtemps méprisé pour ses pompes et son académisme.



Jean Alaux, *L'Atelier d'Ingres à Rome*, 1818. Montauban, musée Ingres

L'exposition s'attache à montrer la diversité de l'image de l'artiste au XIX^e siècle : l'artiste maudit dont le regard tourmenté dévoile les affres de la création ; l'artiste bohème vivant dans une joyeuse pauvreté ; l'artiste séducteur flirtant avec les modèles et les grisettes ; l'artiste officiel, fier de sa réussite, arborant sa Légion d'honneur ; le peintre au travail, élégamment vêtu, entouré de ses invités dans son atelier à la mode ; le sculpteur transpirant dans la poussière du plâtre et du marbre, dans la solitude de son atelier, revêtu de la blouse de travail de l'artisan ; l'artiste en réunion, dissertant au milieu de ses pairs ; l'artiste en famille, posant en bon père avec ses enfants sur les genoux, couvé du regard par une femme dévouée et aimante... mais également le folklore des ateliers, la franche camaraderie de l'apprentissage chez le maître admiré ou honni, l'étude scientifique du génie artistique. Les postures et images des artistes se trouvent confrontées aux mises en scène des vies des maîtres anciens, de Giotto à Nicolas Poussin, romancées par les artistes du XIX^e siècle pour donner plus de lustre à leur condition sociale, tout en rappelant le caractère intellectuel de l'activité artistique.



Paul Delaroche, *Projet pour l'hémicycle de l'Ecole des Beaux-Arts*, 1836. Nantes, musée des Beaux-Arts



Ary Scheffer, *Portrait de David d'Angers en famille*, 19^e. Le Mans, musée de Tessé



Honoré Daumier, «*Que diable monsieur, ne bougez donc pas les mains, vous perdez la pose !*» 19^e. Paris, Ecole Nationale Supérieure des Beaux-Arts



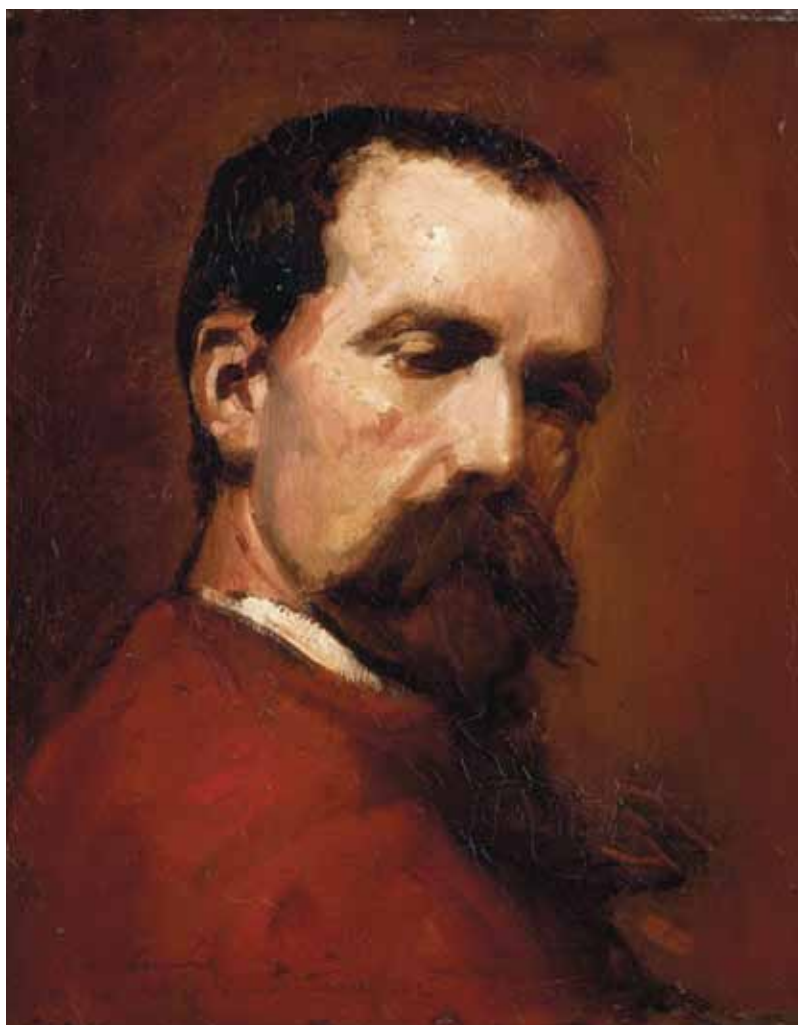
Norbert Goeneutte, *Au Louvre devant une fresque de Botticelli*, 1892. Moulins, musée départemental Anne-de-Beaujeu

Cette exposition bénéficie de la générosité de nombreux prêteurs institutionnels et privés qui ont accepté de se séparer temporairement de pièces de leurs collections pour venir soutenir le propos ambitieux de ce projet, qui ne prétend pas épuiser le sujet mais au contraire ouvrir la voie à de nouvelles recherches. De même, l'ouvrage associé à l'exposition se présente comme une partition à plusieurs voix, abordant des champs d'investigation variés, de l'autoportrait à la figure de l'artiste dans le Larousse illustré, traités par des spécialistes issus de multiples horizons – chercheurs français et étrangers, universitaires et conservateurs de musée. La pluralité de ces discours permet de balayer un large éventail des recherches les plus récentes sur ce vaste sujet du statut de l'artiste et de ses représentations.



Alexandre Cabanel (d'après), *Michel-Ange Buonarroti*, 1859. Bordeaux, musée Goupil

L'EXPOSITION S'ORGANISE EN TROIS SECTIONS :



Jean-Baptiste Carpeaux, *Autoportrait à la casaque rouge*, 1862. Valenciennes, musée des Beaux-Arts

I - FACES À FACES

Cette section regroupe des exemples significatifs d'autoreprésentation ou de représentation d'un artiste par un autre artiste.

Si l'autoportrait a une longue tradition dans l'art occidental, ce thème iconographique va connaître au XIX^e siècle une inflation notable. En se représentant, les artistes n'exposent plus seulement leur dignité ou leur personnalité mais cherchent à répondre à l'inquiétude qui se fait jour sur l'utilité sociale de leur profession. En marge du thème de l'autoportrait est également traité la question des portraits croisés et des portraits cachés.



Julier Forestier, *Portrait d'Ingres à l'âge de 24 ans*, 19e. Montauban, musée Ingres



Charles Landelle, *Autoportrait*, 1841. Laval, musée du Vieux-Château



Oswald Heidbrinck, *L'Artiste et son modèle*, fin 19^e, La Roche-sur-Yon, musée municipal

II – DU PANTHÉON DES MAÎTRES À LA DÉMOCRATISATION

Le thème de la représentation collective apparaît pour l'essentiel au XIX^e siècle et il prend plusieurs formes. Des tableaux figurant le panthéon des artistes de la tradition ou un cénacle d'artistes contemporains unis par un intérêt commun illustrent ce thème. L'atelier d'artiste devient également un sujet de nombreux tableaux. L'intérêt pour ces lieux, mystérieux ou prosaïques, de la création artistique vient conforter la singularité de la communauté des artistes.



François-Louis Dejuinne, *Portrait de Girodet peignant Pygmalion et Galatée* 19^e. Montargis, musée Girodet



Jacques-Charles Bordier du Bignon, *Gros s'élançant dans l'éternité*, 1835-1847. Toulouse, musée des Augustins



Paul Allais (d'après Nicaise de Keyser), *L'Atelier de Raphaël Sanzio*, 1870. Bordeaux, musée Goupil

III - LA VIE ROMANCÉE

Parallèlement à la représentation des peintres et sculpteurs par les portraits individuels ou les portraits collectifs, un thème propre au XIX^e siècle s'impose : la mise en scène romancée d'anecdotes significatives empruntées aux biographies des maîtres anciens. Cette section recouvre les étapes d'un destin mythique : l'enfance du génie et la naissance d'une vocation ; l'artiste au travail et la poursuite d'un Idéal ; l'artiste et ses commanditaires ; la mort de l'artiste et les honneurs rendus au génie.



Michel Maximilien Leenhardt, *Adieux de Michel-Ange à Vittoria*, 1893-1894. Moulins, musée départemental Anne-de-Beaujeu



Luigi Rubio (d'après), *Rubens venant chercher Van Dyck à Sawenthem pour le conduire à Rome*, 1861. Bordeaux, musée Goupil

PROGRAMME DES VISITES

JEUDI 25 AVRIL

Vernissage // 18H30

DIMANCHE 26 MAI

Visite commentée de l'exposition // 16H

MARDI 4 JUIN

Visite commentée de l'exposition // 19H

JEUDI 6 JUIN

Coup d'Œuvre(s) dans l'exposition // 20H

JEUDI 20 JUIN

Visite commentée de l'exposition // 19H

DIMANCHE 15 SEPTEMBRE

Visite commentée de l'exposition // 16H

VACANCES SCOLAIRES

Pendant toute la période juillet-août,
les visites commentées sont possibles pendant la journée
sur rendez-vous (horaires d'ouverture).



INFORMATIONS PRATIQUES

ADRESSE DE L'EXPOSITION

Adresse de l'exposition
Musée du Vieux-Château
Place de la Trémoille
53000 LAVAL

RÉSERVATION ET RENSEIGNEMENTS

Musée du Vieux-Château
Place de la Trémoille
53000 Laval
T. 02 43 53 39 89

HORAIRES D'OUVERTURE

DU 1^{ER} OCTOBRE AU 31 MAI :
mardi au samedi : 10h-12h et 14h-18h
les dimanches : 14h-18h

DU 1^{ER} JUIN AU 30 SEPTEMBRE :
mardi au samedi : 09h30-12h30 et 13h30-19h
dimanches, 14 juillet et 15 août : 14h-18h

DROITS D'ENTRÉE

Visite libre 1€, visite commentée 2 €
Entrée libre pour les personnes handicapées, moins de 18 ans, étudiants,
chômeurs et détenteurs d'une carte de professionnels de la culture
Gratuit pour tous le premier dimanche du mois

SCOLAIRES, GROUPES ET VISITES COMMENTÉES :

Jeanne Pelloquin - 02 43 49 86 48
jeanne.pelloquin@laval.fr
Adrien Férandin - 02 43 59 39 89

PLUS D'INFORMATIONS SUR LE SITE WEB DES MUSÉES

WWW.MUSEES.LAVAL.FR

L'exposition est accompagnée d'un ouvrage publié aux éditions Fage sous la direction d'Alain BONNET, professeur en Histoire de l'Art contemporain à l'Université de Grenoble et d'Hélène JAGOT, directrice du musée de La Roche-sur-Yon. 272 pages. Prix de vente : 35 €

CONTACTS PRESSE

ANTOINE CAPLAN

Attaché de presse
02 43 49 43 80 / 06 35 48 67 35
antoine.caplan@laval.fr

ANTOINETTE LE FALHER

Directrice des musées
02 43 49 86 45
antoINETTE.lefalher@laval.fr